

**L'argus**

VOITURES D'OCCASION

# L'argus

La référence pour bien choisir

# 310

## modèles à la loupe



**Peugeot 3008**

 **Bilan à 7 ans**



Renault Twingo

**+ les problèmes techniques analysés par nos experts**



Citroën  
C4 Cactus



### RAPPELS

**Les champions 2015 du retour à l'atelier**

**FIABILITÉ**  
**Le palmarès par marque et par modèle**



**L'argus décrypte l'enquête secrète des constructeurs**



**GROUPE VW**  
**Faut-il passer par la case rappel ?**

AVRIL 2016

M 04792 - 7 - F: 4,90 € - RD



DOM : 6,50 € - MAROC : 70 MAD - TOM : 800 XPF

**LES COTES OFFICIELLES DE 2005 À 2015 POUR PLUS DE 6 000 VERSIONS**

# 33 MARQUES 170 MODÈLES

## Le palmarès de la fiabilité

Parmi toutes les études sur le sujet, il en est une totalement méconnue du grand public. En exclusivité, *L'argus* vous dévoile les résultats de cette enquête classée « confidentiel » par les constructeurs.

**E**nquête, ma belle enquête, dis-moi quelles sont les voitures les plus fiables en Europe ? Qu'elle soit menée par JD Power en Allemagne et en Angleterre, l'Adac en Allemagne, Warranty Direct au Royaume-Uni, ou par des associations de consommateurs (UFC-Que Choisir), les résultats diffèrent à chaque fois. Et pour cause, les critères retenus (questionnaires, panels, éléments pris en compte) ne sont jamais les mêmes. Certains organismes tel le TUV allemand

(association de contrôle technique) publient même des classements à partir des statistiques annuelles des contrôles techniques. Des chiffres que nos experts écartent car ils reflètent l'état des véhicules lors des inspections et non leur fiabilité. Bref, aucune enquête ne fait référence en matière de durabilité des véhicules.

### 14 TYPES D'INCIDENTS

Partant de là, les constructeurs se sont regroupés en Europe, il y a plus de dix ans, pour commander auprès d'un organisme indépen-

dant une étude consacrée aux incidents rencontrés sur leurs véhicules. Baptisée « enquête inter-constructeurs », elle a pour principal avantage de mettre tous les modèles et marques sur un pied d'égalité puisque les critères d'évaluation sont identiques. Ainsi, chaque année, près de 200 000 propriétaires de cinq pays (Allemagne, France, Espagne, Italie et Royaume-Uni) reçoivent un questionnaire (papier ou digital) pour juger les prestations d'environ 170 modèles de toutes catégories (citadines, polyvalentes, compactes, familiales, routières, monospaces et SUV) et signaler les incidents déplorés sur ces véhicules.

Pour la partie « incidentologie », qui nous intéresse, 14 familles de problèmes (organes mécaniques, habitacle, équipements électriques, carrosserie, bruits et vibrations, ouvrants...) ont été répertoriés. Les résultats sont exprimés en « pph » (problems per hundred),

soit le nombre d'incidents constatés pour 100 véhicules. Seul point négatif, cette étude évalue des véhicules neufs après environ quatre mois de roulage et non pas des modèles plus anciens. La raison ? Une partie des constructeurs ne le souhaitent pas.

### 400 000 AVIS

Cette étude est cependant révélatrice du niveau de chaque marque comme de leurs points faibles. *L'argus* a mis la main sur les enquêtes parues en 2013 et en 2014, ce qui représente l'avis de 400 000 propriétaires sur des véhicules immatriculés entre septembre 2011 et août 2013. La partie électronique est encore à l'origine



Les résultats des enquêtes « inter-constructeurs » permettent aux marques de corriger le tir directement sur les chaînes de montage.

**La partie électronique est encore à l'origine de la majorité des incidents relevés sur les véhicules.**



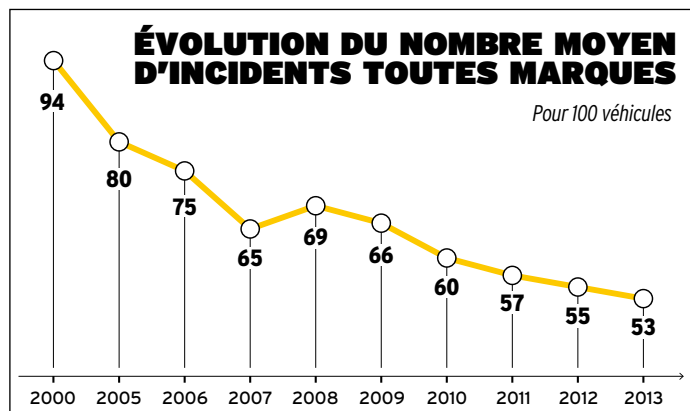




de la majorité des incidents documentés dans cette enquête, devant les défauts observés dans l'habitacle (climatisation, équipements) puis les bruits et vibrations, et les pannes liées au moteur.

Outre le classement par marque (*lire ci-contre*) et par modèle (*pages 18 à 20*), on relève que le nombre moyen d'incidents a fortement

baissé, comme l'atteste la courbe ci-dessous, par rapport aux années 2000. Mais, pour encourageante qu'elle soit, cette tendance ne doit pas amener les constructeurs à baisser la garde, car beaucoup de chemin reste à parcourir pour proposer aux consommateurs des voitures totalement fiables. En somme : « En progrès, mais doit persévérer. » ■



## LE BAROMÈTRE DES MARQUES

À partir des enquêtes « inter-constructeurs »

2013 et 2014, nos experts ont établi le hit-parade des marques les plus fiables. Autant le dire, plusieurs idées reçues volent en éclats.

**Les japonaises.** Première leçon, les constructeurs nippons ne sont pas tous irréprochables. Si Lexus, Honda et Toyota

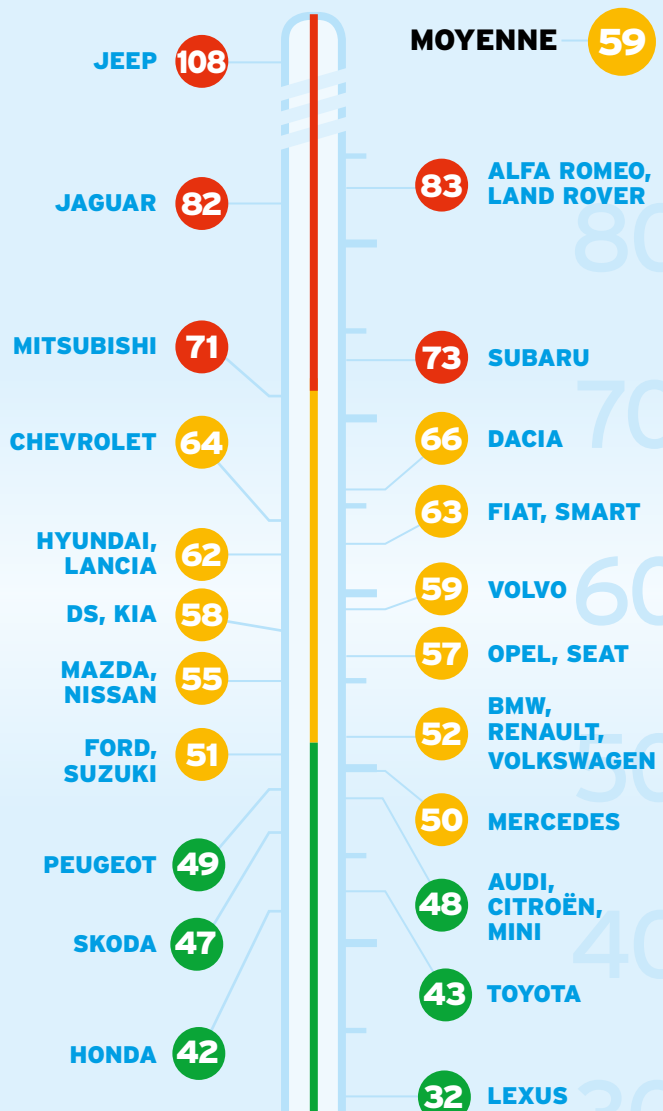
se tiennent au-dessus de la mêlée, ce n'est pas le cas des autres représentants du pays du Soleil levant...

**Les premium.** Deuxième constat, beaucoup pensent que la fiabilité d'un véhicule est liée à son prix d'achat. En suivant cette logique, les marques premium devraient truster les premières places.

La réalité est tout autre. En revanche, si Dacia n'avoue pas de défaillances majeures, elle est pénalisée par sa fabrication low cost.

**Les françaises.** Dernier point à retenir, les constructeurs français (excepté DS) n'ont pas à rougir face à la *Deutsche Qualität* de leurs homologues allemands.

Nombre d'incidents pour 100 véhicules





Citroën C1

## Citadines

Trois françaises sur le podium, c'est suffisamment rare pour être signalé. En revanche, les véhicules plus récents (Opel Adam exceptée) occupent les profondeurs du classement. C'est le cas, notamment, de la Volkswagen up! et de la Fiat Panda. Il faut bien que jeunesse se passe ! Excuse que ne peut pas invoquer la Fiat 500...

### NOMBRE D'INCIDENTS POUR 100 VÉHICULES

|                |                               |           |
|----------------|-------------------------------|-----------|
| 1              | Citroën C1 (2005-2014)        | 32        |
| 2              | Renault Twingo II (2007-2014) | 33        |
| 3              | Peugeot 107 (2005-2014)       | 34        |
| 4              | Opel Agila (2008-2014)        | 40        |
| 5              | Toyota Aygo (2005-2014)       | 42        |
| 6              | Opel Adam (2013-...)          | 43        |
| 7              | Fiat Panda (2003-2012)        | 44        |
| <b>MOYENNE</b> |                               | <b>45</b> |
| 8              | Nissan Pixo (2009-2014)       | 46        |
| ex             | Suzuki Splash (2007-2014)     | 46        |
| ex             | Ford Ka II (2009-2016)        | 46        |
| 9              | Chevrolet Spark (2009-2014)   | 47        |
| 10             | Suzuki Alto (2009-2015)       | 50        |
| 11             | Volkswagen up! (2011-...)     | 51        |
| ex             | Fiat Panda (2012-...)         | 51        |
| 12             | Hyundai i10 (2008-2013)       | 52        |
| 13             | Kia Picanto (2011-...)        | 53        |
| 14             | Fiat 500 (2007-...)           | 55        |



Bien que récente, l'Adam est la mieux notée de toute la gamme Opel.



Déception pour la petite Volkswagen, dont la boîte de vitesses pose problème.



Fiat 500

## Polyvalentes

Les couleurs du Japon flottent sur le podium. Quant aux stars françaises, le bilan est contrasté. Les Citroën et Peugeot sont dans le bon wagon alors que DS et Renault se situent en deçà de la moyenne, et que la Zoe est à la traîne. En fin de classement, les mauvais élèves sont à chercher du côté des constructeurs coréens et italiens.



Honda Jazz

### NOMBRE D'INCIDENTS POUR 100 VÉHICULES

|                |                                  |           |
|----------------|----------------------------------|-----------|
| 1              | Honda Jazz (2009-2015)           | 31        |
| 2              | Mazda 2 (2007-2015)              | 32        |
| 3              | Toyota Yaris (2012-...)          | 35        |
| ex             | Mercedes Classe A (2004-2012)    | 35        |
| 4              | Skoda Fabia (2007-2014)          | 38        |
| 5              | Ford Fiesta (2008-...)           | 40        |
| 6              | Volkswagen Polo (2009-...)       | 41        |
| 7              | Citroën C3 (2009-...)            | 42        |
| 8              | Mini Hatch (2007-2014)           | 43        |
| 9              | Mitsubishi Space Star (2012-...) | 44        |
| 10             | Peugeot 208 (2012-...)           | 45        |
| ex             | Skoda Rapid (2012-...)           | 45        |
| ex             | Peugeot 207 (2006-2014)          | 45        |
| 11             | Audi A1 (2010-...)               | 46        |
| 12             | Nissan Micra (2011-...)          | 47        |
| ex             | Peugeot 206+ (2009-2012)         | 47        |
| ex             | Lancia Ypsilon (2010-...)        | 47        |
| 13             | Suzuki Swift (2010-...)          | 48        |
| ex             | Opel Corsa (2006-2014)           | 48        |
| 14             | Renault Clio III (2005-2014)     | 49        |
| <b>MOYENNE</b> |                                  | <b>51</b> |
| 15             | Citroën/DS DS3 (2009-...)        | 52        |
| ex             | Seat Ibiza (2008-...)            | 52        |
| 16             | Kia Rio (2011-...)               | 53        |
| 17             | Renault Clio IV (2013-...)       | 56        |
| ex             | Dacia Sandero (2008-2012)        | 56        |
| 18             | Chevrolet Aveo (2011-2014)       | 58        |
| ex             | Hyundai i20 (2008-2014)          | 58        |
| 19             | Fiat Punto (2012-...)            | 64        |
| 20             | Dacia Sandero II (2013-...)      | 67        |
| 21             | Alfa Romeo MiTo (2008-...)       | 73        |
| 22             | Fiat Punto Evo (2009-2012)       | 84        |
| 23             | Renault Zoe (2012-...)           | 105       |



C'est dans les vieux pots que l'on fait les meilleures soupes. La Skoda Fabia en est un bon exemple.



Un bilan moyen pour l'Audi A1, mais totalement justifié au regard des notes techniques internes.



La Renault Zoe se fait foudroyer. En cause, le système multimédia et la traction électrique.



## Compactes

Cousine technique de la Toyota Prius, la Lexus CT écrase la concurrence. Bien que développées sur la même plate-forme «MQB», les Audi A3, Seat Leon et Volkswagen Golf VII connaissent des fortunes diverses. Contrairement aux idées reçues, les modèles premium ne sont pas exempts de défauts, à l'image de la Mercedes Classe A, qui a connu de nombreux pépins de jeunesse.

### NOMBRE D'INCIDENTS POUR 100 VÉHICULES

|                |                                 |           |
|----------------|---------------------------------|-----------|
| 1              | Lexus CT (2011 -...)            | 30        |
| 2              | Peugeot 308 I (2007-2014)       | 39        |
| 3              | Toyota Auris I (2009-2013)      | 42        |
| ex             | Hyundai i30 (2012 -...)         | 42        |
| 4              | Audi A3 III (2012 -...)         | 43        |
| ex             | Toyota Auris II (2013 -...)     | 43        |
| 5              | Audi A3 II (2003-2012)          | 46        |
| 6              | Mazda 3 (2009-2013)             | 47        |
| 7              | Honda Civic (2012 -...)         | 48        |
| ex             | BMW Série 1 (2012 -...)         | 48        |
| 8              | Volkswagen Golf VI (2009-2012)  | 49        |
| ex             | Citroën C4 (2011 -...)          | 49        |
| 9              | Renault Mégane III (2009 -...)  | 50        |
| 10             | Volkswagen Golf VII (2012 -...) | 52        |
| ex             | Ford Focus (2011 -...)          | 52        |
| <b>MOYENNE</b> |                                 | <b>55</b> |

|    |                                  |    |
|----|----------------------------------|----|
| 11 | Kia cee'd (2012-...)             | 55 |
| ex | Volkswagen Jetta (2011 -...)     | 55 |
| 12 | Volvo C30 (2006-2012)            | 56 |
| 13 | Mitsubishi Lancer (2008 -...)    | 57 |
| 14 | Opel Astra (2009-2014)           | 59 |
| 15 | Mercedes Classe A (2012 -...)    | 60 |
| 16 | Citroën/DS DS4 (2011 -...)       | 61 |
| 17 | Seat Leon (2005-2013)            | 63 |
| 18 | Chevrolet Cruze (2008-2014)      | 65 |
| 19 | Volvo V40 (2012 -...)            | 66 |
| 20 | Seat Leon (2013 -...)            | 70 |
| 21 | Fiat Bravo (2007-2015)           | 76 |
| 22 | Lancia Delta (2008 -2015)        | 79 |
| 23 | Alfa Romeo Giulietta (2010 -...) | 84 |



En fin de carrière, la Peugeot 308 (2<sup>e</sup>) s'est refait une santé.



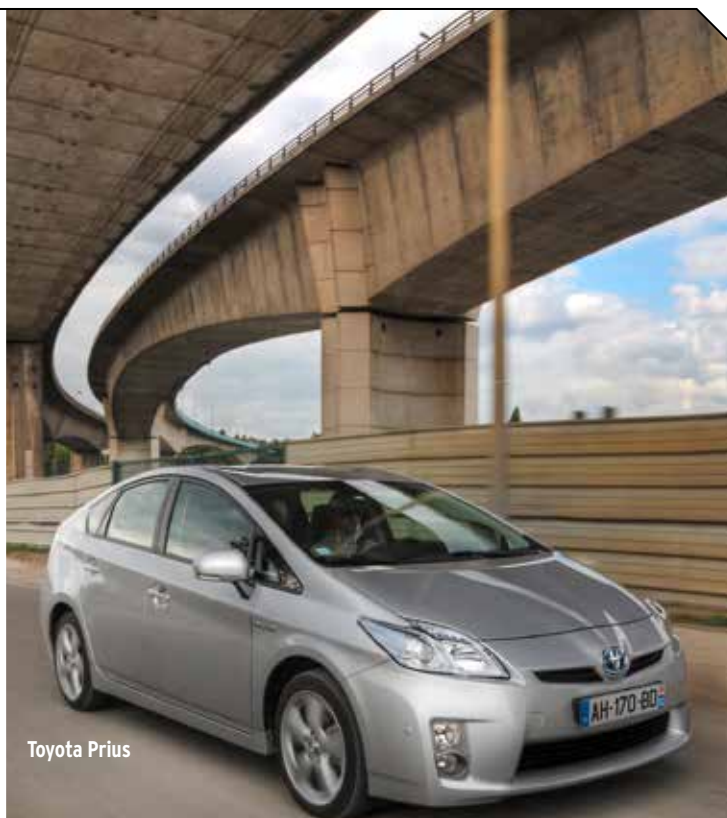
Qualité et fiabilité : deux notions bien distinctes. La preuve avec la VW Golf VII.



Trois italiennes se traînent aux trois dernières places. Le groupe Fiat paie cher ses approximations.



Lexus CT



Toyota Prius

## Familiales

Le podium n'a rien de surprenant sur ce segment, surtout en ce qui concerne la Toyota Prius. La bonne surprise vient de la nouvelle Skoda Octavia, qui surpasse sa cousine, la Volkswagen Passat d'ancienne génération. Les marques premium BMW et Volvo ne font pas d'étincelles alors que la DS5 déçoit ses propriétaires.

### NOMBRE D'INCIDENTS POUR 100 VÉHICULES

|                |                                |           |
|----------------|--------------------------------|-----------|
| 1              | Toyota Prius (2009-2015)       | 37        |
| 2              | Mercedes Classe C (2007-2014)  | 38        |
| 3              | Honda Accord (2008-2015)       | 42        |
| 4              | Audi A4 (2008-2015)            | 44        |
| ex             | Skoda Octavia (2013 -...)      | 44        |
| 5              | Toyota Avensis (2009-2015)     | 45        |
| 6              | Ford Mondeo (2007-2014)        | 46        |
| 7              | Citroën C5 II (2008 -...)      | 48        |
| 8              | BMW Série 3 (2005-2012)        | 52        |
| ex             | Renault Laguna III (2007-2015) | 52        |
| 9              | Skoda Octavia (2004-2013)      | 54        |
| 10             | Peugeot 508 (2011 -...)        | 55        |
| ex             | Skoda Superb (2008-2015)       | 55        |
| ex             | Volkswagen Passat (2011-2014)  | 55        |
| <b>MOYENNE</b> |                                | <b>56</b> |

|    |                            |    |
|----|----------------------------|----|
| 11 | Volvo S60 (2010 -...)      | 56 |
| 12 | BMW Série 3 (2012 -...)    | 58 |
| 13 | Mazda 6 (2013 -...)        | 64 |
| 14 | Seat Exeo (2008-2013)      | 66 |
| 15 | Opel Insignia (2008 -...)  | 71 |
| 16 | Citroën/DS DS5 (2012 -...) | 73 |
| 17 | Hyundai i40 (2011 -...)    | 80 |
| 18 | Kia Optima (2011-2015)     | 86 |



Remplacée l'année dernière, l'ancienne Audi A4 termine mieux sa carrière qu'elle ne l'a commencée.



Parmi les incidents relevés sur la nouvelle BMW Série 3, l'électronique arrive en tête de liste.

## Monospaces

Dans cette catégorie, si les productions japonaises sont à leur avantage, les voitures coréennes se voient pénalisées par des dysfonctionnements d'origine électronique ou des problèmes de transmission. Peugeot 5008 excepté, nos représentants français ne sont finalement pas si mal placés. Quant à Fiat et Opel, ils font piètre figure.

### NOMBRE D'INCIDENTS POUR 100 VÉHICULES

#### LUDOSPACES

|  |           |
|--|-----------|
| 1 Citroën Berlingo-<br>Peugeot Partner (2008 -...) | 50        |
| 2 Opel Combo (2012 -...)                           | 55        |
| 3 Volkswagen Caddy<br>Life (2011-2015)             | 57        |
| 4 Renault Kangoo (2008 -...)                       | 58        |
| <b>MOYENNE</b>                                     | <b>63</b> |
| 5 Fiat Doblo (2009 -...)                           | 73        |
| 6 Nissan<br>Evalia (2012 -...)                     | 82        |



La maturité a du bon ! Après huit années de carrière, les Berlingo et Partner en savent quelque chose...



Pas de gros soucis mécaniques pour le Dacia Lodgy, mais des anomalies d'origine électrique et des bruits.

#### MINISPACES

|                                  |           |
|----------------------------------|-----------|
| 1 Toyota Verso S (2011 -...)     | 36        |
| 2 Renault Modus (2004-2013)      | 37        |
| 3 Nissan Note (2006-2013)        | 43        |
| 4 Skoda Roomster (2006 -...)     | 46        |
| 5 Citroën C3 Picasso (2008 -...) | 48        |
| 6 Kia Soul (2008-2014)           | 50        |
| 7 Opel Meriva (2010 -...)        | 51        |
| <b>MOYENNE</b>                   | <b>53</b> |
| 8 Hyundai ix20 (2011 -...)       | 65        |
| 9 Ford B-MAX (2012 -...)         | 67        |
| ex Kia Venga (2009 -...)         | 67        |
| 10 Fiat 500L (2012 -...)         | 75        |

#### MONOSPACES COMPACTS

|   |           |
|---|-----------|
| 1 Mazda 5 (2011-2015)                                 | 43        |
| 2 Citroën C4 Picasso II (2013 -...)                   | 46        |
| 3 Mercedes Classe B (2011 -...)                       | 48        |
| 4 Toyota Verso (2009 -...)                            | 50        |
| 5 Seat Altea (2004-2015)                              | 51        |
| 6 Volkswagen Touran<br>(2010-2015)                    | 54        |
| ex Opel Zafira (2005-2015)                            | 54        |
| 7 Citroën C4 Picasso/<br>Grand C4 Picasso (2006-2013) | 55        |
| <b>MOYENNE</b>  | <b>57</b> |
| 8 Ford C-MAX/<br>Grand C-MAX (2011 -...)              | 58        |
| 9 Renault Scénic/<br>Grand Scénic III (2009 -...)     | 59        |
| 10 Kia Carens (2013 -...)                             | 63        |
| 11 Peugeot 5008 (2009 -...)                           | 68        |
| 12 Opel Zafira Tourer (2012 -...)                     | 72        |
| 13 Dacia Lodgy (2012 -...)                            | 80        |



Volkswagen Tiguan

## Tout-terrain et SUV

Après des débuts jalonnés de gros pépins, le Volkswagen Tiguan s'est acheté une conduite depuis son restylage en 2011, au point de rivaliser avec le dernier Toyota RAV4. Le Renault Captur n'est pas à la fête, les clients pointant du doigt de multiples bugs électroniques, notamment au niveau du R-Link, ainsi que des bruits et des vibrations.

### NOMBRE D'INCIDENTS POUR 100 VÉHICULES

#### PETITS

|                                    |           |
|------------------------------------|-----------|
| 1 Mini Paceman (2012 -...)         | 27        |
| 2 Peugeot 2008 (2013 -...)         | 36        |
| 3 Toyota Urban Cruiser (2008-2013) | 38        |
| 4 Mini Countryman (2010 -...)      | 42        |
| <b>MOYENNE</b>                     | <b>49</b> |
| 5 Opel Mokka (2013 -...)           | 56        |
| 6 Nissan Juke (2010 -...)          | 57        |
| 7 Renault Captur (2013 -...)       | 67        |
| 8 Fiat Sedici (2005-2015)          | 69        |



En reprenant la base de la 208, le Peugeot 2008 entame sa carrière sereinement.

#### COMPACTS

|  |           |
|--|-----------|
| 1 Volkswagen Tiguan (2007-2016)        | 40        |
| 2 BMW X1 (2009-2015)                   | 44        |
| ex Audi Q3 (2011 -...)                 | 44        |
| 3 Skoda Yeti (2009 -...)               | 47        |
| 4 Peugeot 3008 (2009 -...)             | 49        |
| 5 Nissan Qashqai I (2007-2014)         | 50        |
| 6 Land Rover Freelander II (2006 -...) | 56        |
| 7 Kia Sportage II (2010-2016)          | 57        |
| ex Suzuki Grand Vitara (2009-2014)     | 57        |
| 8 Ford Kuga II (2013 -...)             | 58        |
| <b>MOYENNE</b>                         | <b>59</b> |
| 9 Ford Kuga (2008-2013)                | 63        |
| 10 Dacia Duster (2010 -...)            | 67        |
| ex Mitsubishi ASX (2010 -...)          | 67        |
| 11 Hyundai ix35 (2010-2015)            | 73        |
| 12 Land Rover Evoque (2010 -...)       | 82        |
| 13 Mazda CX-5 (2012 -...)              | 94        |

#### GRANDS

|  |           |
|--|-----------|
| 1 Toyota RAV4 IV (2013 -...)           | 40        |
| 2 Mercedes GLK (2008-2015)             | 41        |
| 3 Audi Q5 (2008 -...)                  | 42        |
| 4 Toyota RAV4 III (2006-2013)          | 43        |
| 5 Honda CR-V IV (2013 -...)            | 46        |
| 6 Honda CR-V III (2007-2012)           | 47        |
| 7 BMW X3 (2011 -...)                   | 51        |
| 8 Renault Koleos (2008-2015)           | 55        |
| <b>MOYENNE</b>                         | <b>59</b> |
| 9 Hyundai Santa Fe (2012 -...)         | 61        |
| 10 Volvo XC60 (2009 -...)              | 68        |
| ex Mitsubishi Outlander<br>(2007-2012) | 68        |
| 11 Opel Antara (2006 -...)             | 78        |
| 12 Kia Sorento (2009-2015)             | 80        |
| 13 Chevrolet Captiva<br>(2006-2014)    | 100       |