

REMISE en ÉTAT du GPS HONDA CRV II

Problème :

Le GPS modèle ALPINE affiche : « Erreur de lecture sur le DVD ROM »



Diagnostic :

VÉRIFICATIONS PRÉALABLES : regarder l'état du DVD, s'il est rayé, essayer de le réparer avec un kit de remise en état de la surface des disques cédéroms ou essayer avec un DVD neuf pour vérifier si le lecteur fonctionne avec. Si même avec un DVD en bon état il ne fonctionne pas, essayer un nettoyage de la lentille du lecteur par kit CD de nettoyage et air comprimé en bombe. En cas de nouvel échec passer à l'étape suivante.

NETTOYAGE MANUEL nécessaire de la lentille de lecture du GPS embarqué.

Matériel :

Tournevis, coton-tige fin ou aplati, produit de nettoyage de lentille CD ou DVD ou alcool dilué à 70° (dilution à l'eau distillée très pure) ou produit de nettoyage des capteurs d'APN. **Attention, certaines lentilles** en acrylique (et non en verre), **n'aiment pas trop l'alcool** (risque de panne définitive), préférer un produit spécifique. Prévoir deux heures de patience (prévoir une petite après-midi).

Prendre des notes, des croquis ou des clichés numériques au cours du démontage peut vous aider beaucoup au remontage : pensez-y ! Soignez aussi votre organisation (pièces détachées et différentes vis à ranger dans l'ordre chronologique de démontage).

Procédure :

1. Mettre le contact **et sortir les CD et DVD des deux lecteurs**. Couper le contact. **Noter ici le N° de code de l'autoradio. CODE AUTORADIO :**

2. Détacher la façade de console en démontant les vis qui se trouvent sous les bouches d'aération, puis démonter le bloc CD / DVD.

Pour cela tirer DOUCEMENT par petits mouvements haut / bas et droite / gauche pour dégager la console qui est maintenue par des clips.

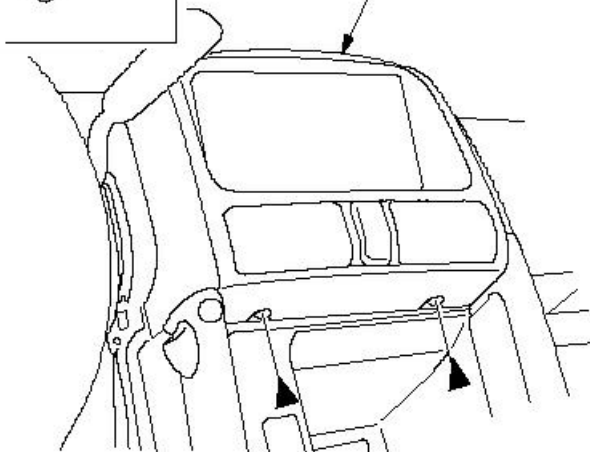
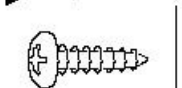
Débrancher le connecteur du bouton de warning (appuyer sur le petit ergot pour dégager la sécurité sur le connecteur et tirer) ce qui donne accès aux vis à tête hexagonales au nombre de 4 qui maintiennent l'unité radio/GPS.

Le bloc tenant l'autoradio et le GPS vient en tirant.

Débrancher les connecteurs à l'arrière (en appuyant sur les ergots) et le fil d'antenne.

Emplacement des fixations

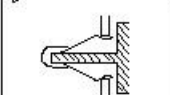
► : Vis, 2



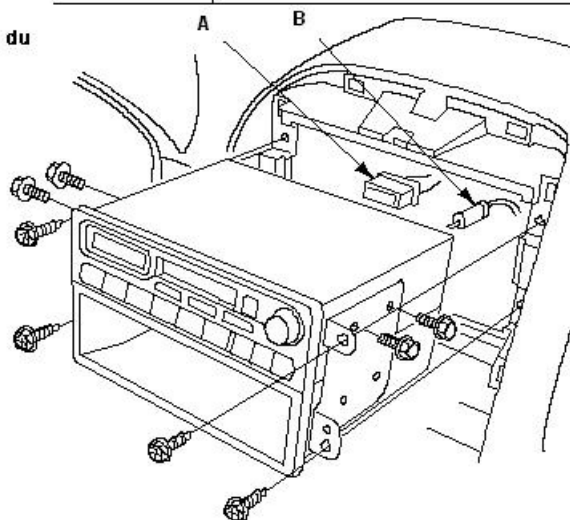
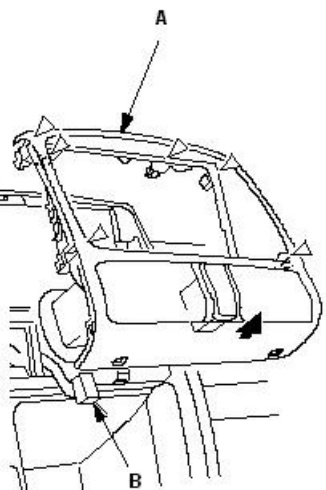
Déposer les vis de la partie inférieure du panneau central du tableau de bord (A).

Emplacement des fixations

▷ : Agrafe, 6



Tirer sur la partie inférieure du panneau central du tableau de bord (A) pour créer une ouverture entre le tableau de bord et le panneau. Décrocher avec précaution le panneau pour libérer les agrafes, puis déposer le panneau. Débrancher le connecteur du contacteur de feux de détresse (B).



Déposer les quatre boulons de fixation, déposer ensuite le module audio. Débrancher le connecteur (A) et le câble d'antenne (B).

Dessin qui illustre le démontage de la console autoradio du CRV (doc Honda) et photos pour aider au repérage des clips.



Photos du démontage du bloc CD-DVD :





3. Enlever les 2 plaques de support latérales (2x4 vis cruciformes et hexagonales) de préférence à la clé (empreinte fragile en acier mou). Séparer ensuite les deux parties CD et DVD et choisir la bonne. Pour cela démonter les vis qui maintiennent la façade avant noire (4 + 2), celles qui maintiennent la façade arrière (une douzaine), enlever l'avant en tirant et l'arrière après avoir débranché le fil du ventilateur, enlever le couvercle de dessus en le faisant glisser vers l'arrière. Séparer enfin le lecteur CD et le DVD (2 vis de chaque côté).

Photos de la séparation bloc CD-DVD en deux parties :







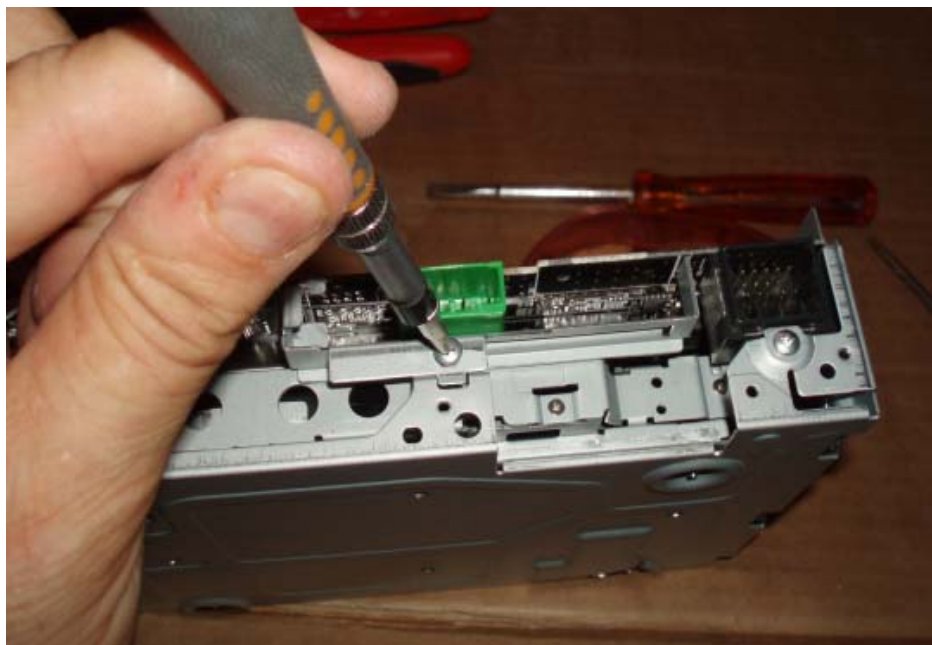
**Démontage des plaques arrière et supérieure.
Vue de l'arrière.**



**Après avoir enlevé le panneau de commande et l'écran.
Vue de l'avant.**

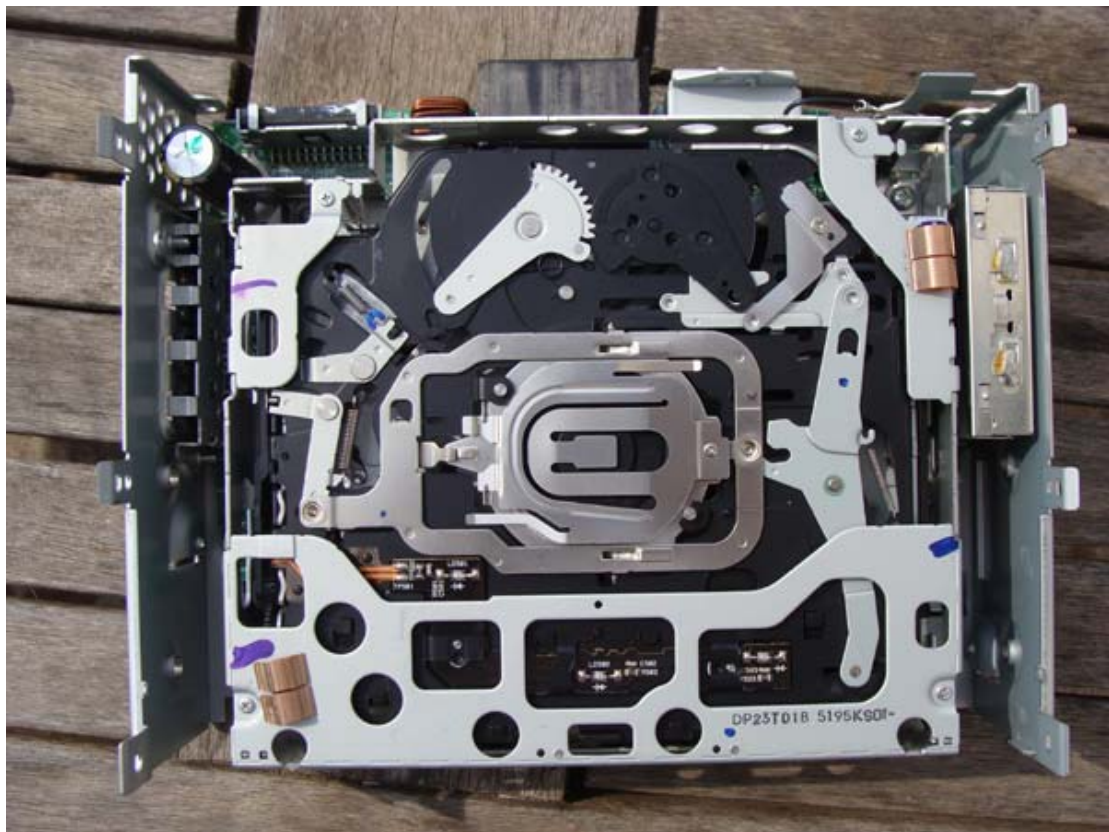
4. Si vous avez pensé à débrancher le fil du ventilateur pour écarter la partie arrière il faudra aussi débrancher le fil de connexion de la plaque des composants électroniques pour pouvoir l'écarter elle aussi. Après avoir débranché ce fil (petit connecteur plastique blanc) dévisser la plaque électronique supérieure (4 vis dessus et 2 derrière) et la basculer sur le côté sans trop tirer sur la nappe plate qui va au lecteur de DVD.

Voir photos ci-dessous.





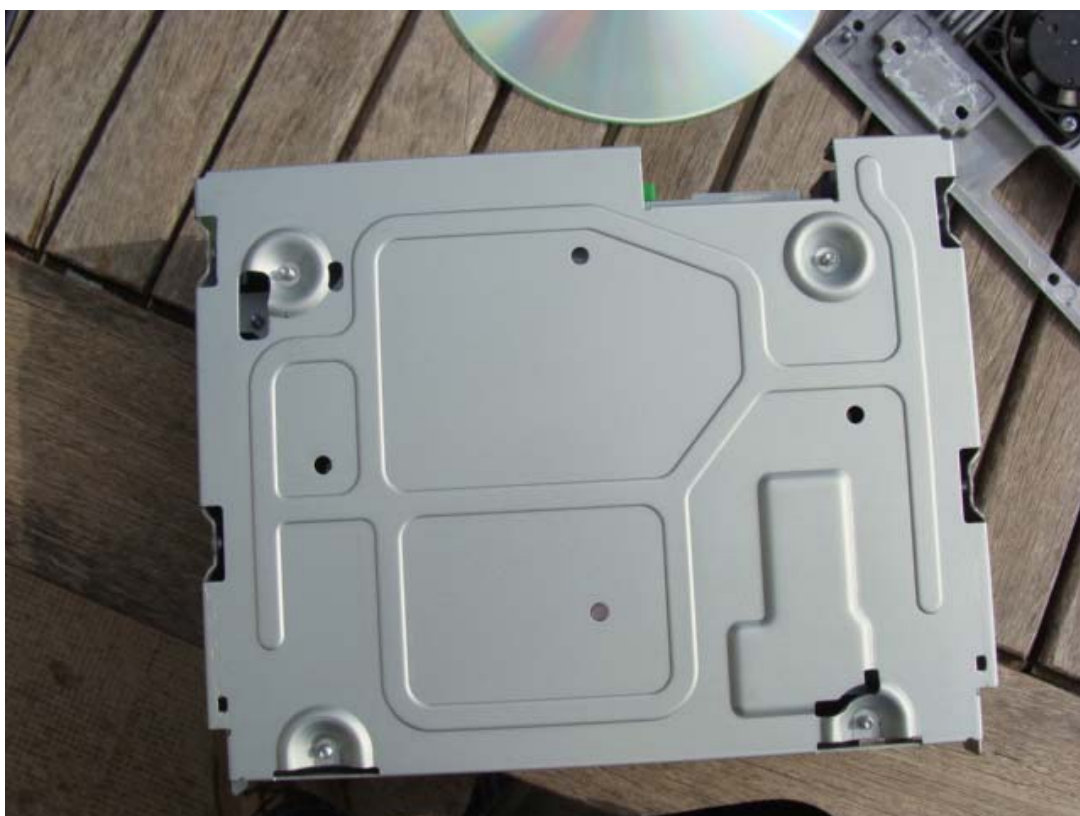
Vue de l'ensemble des pièces démontées.



CECI EST LE CD AUDIO

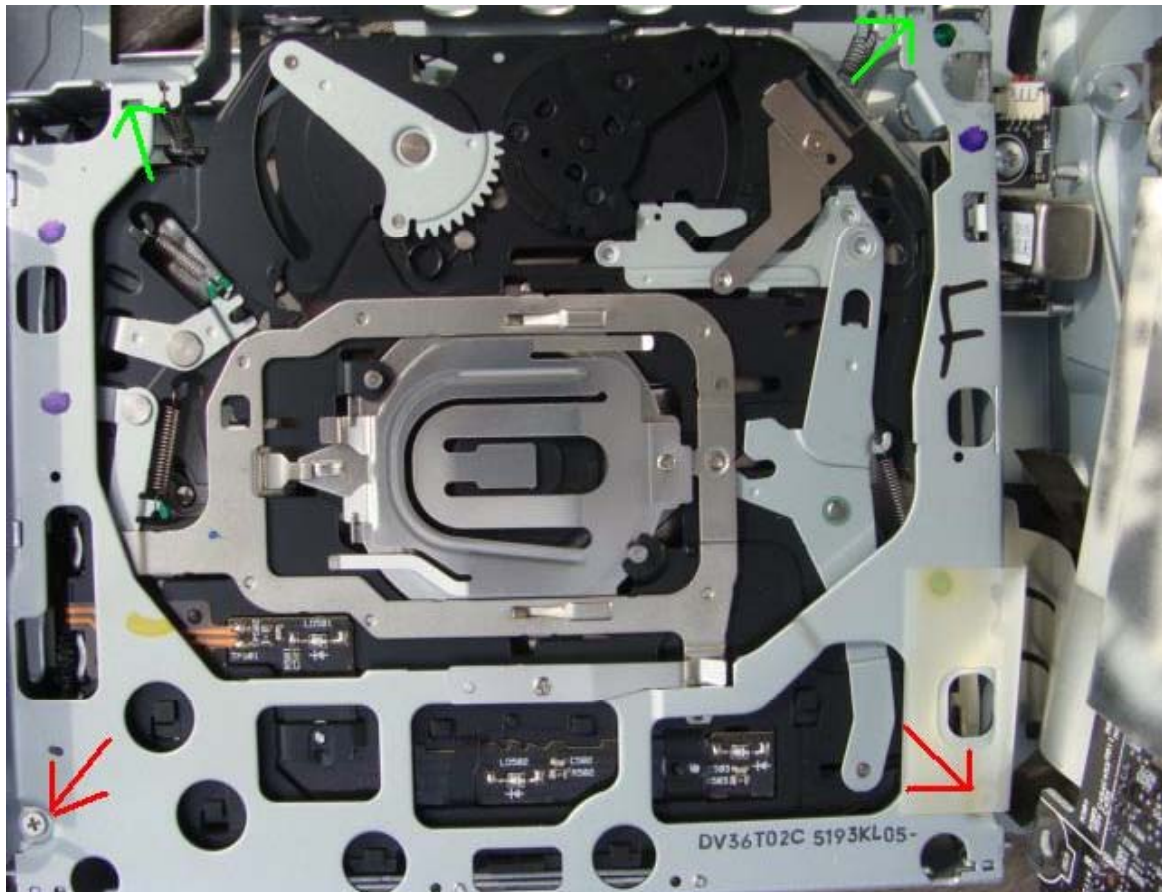


CECI EST le lecteur DVD du GPS côté pile, sous la partie électronique (que l'on aperçoit basculée à droite de la photo).

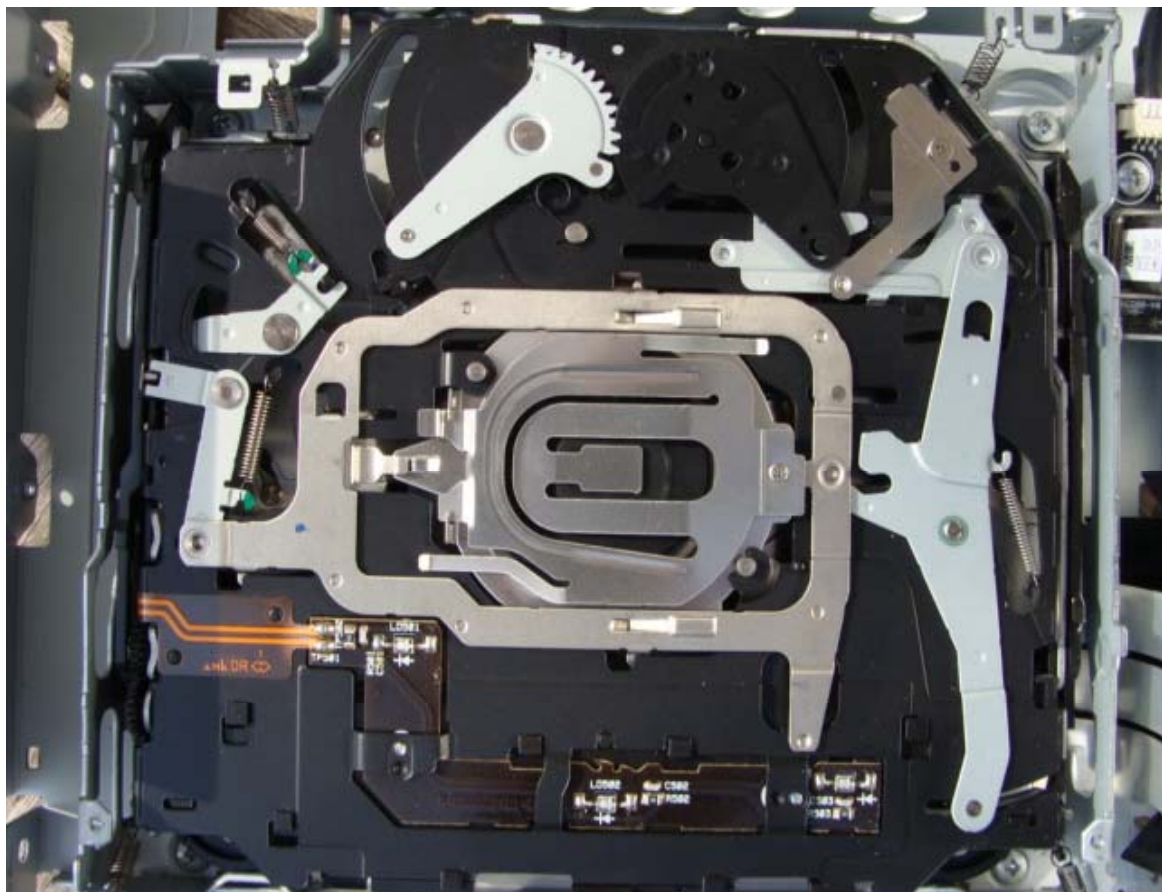


CECI EST LE DVD du GPS côté face (dessous).

5. Enlever la première couche métallique du DVD côté pile en dévissant les 2 vis marquées par les flèches rouges et en dépliant ensuite là où il y a les flèches vertes (voir illustration ci-dessous).



On obtient ceci :

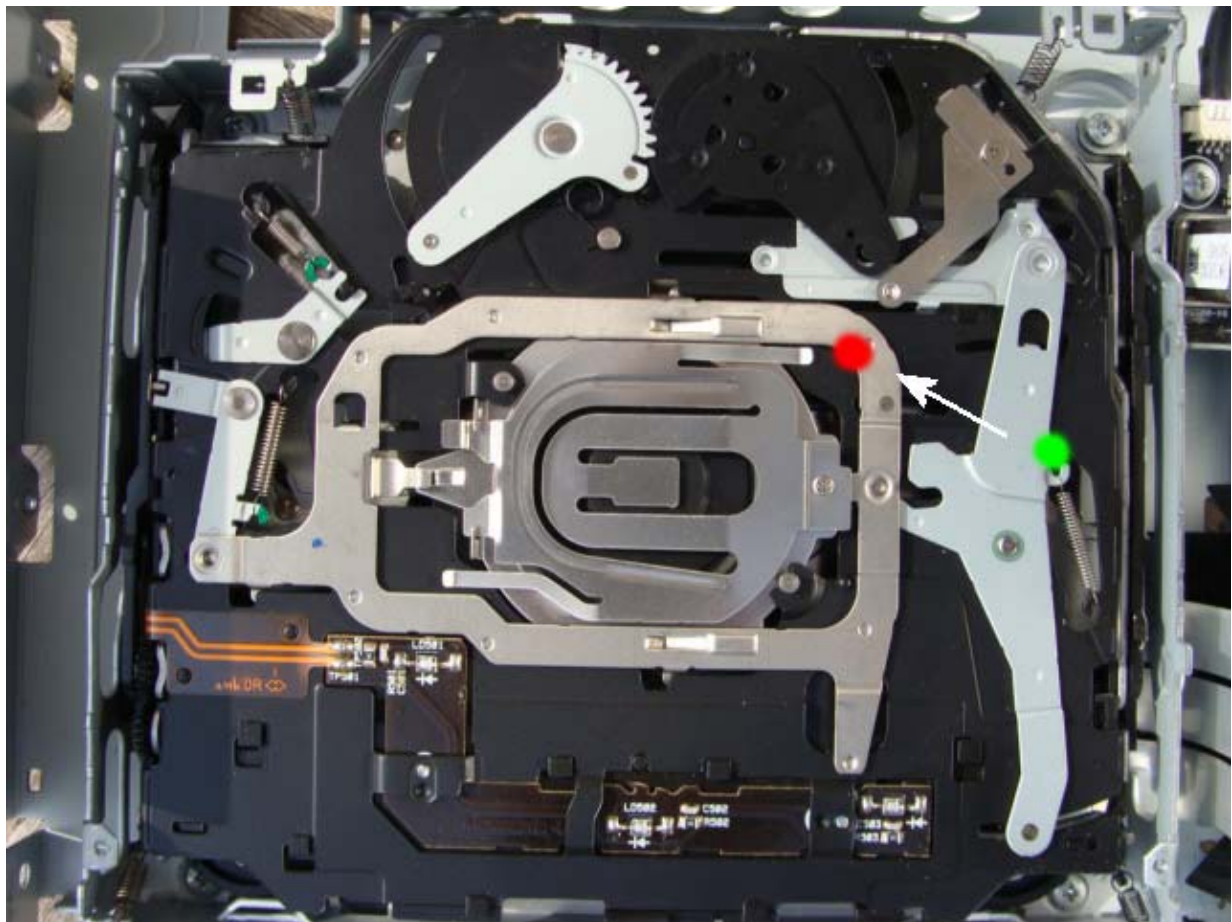


La lentille, bien cachée se trouve dans le secteur en haut à droite de cette photographie.

ATTENTION : si vous manipulez le système de positionnement du DVD (molettes ou roues dentées) pour accéder plus facilement à la lentille, pensez à tout bien remettre dans la position d'origine avant le remontage sinon vous ne pourrez pas réintroduire le disque dans le lecteur.

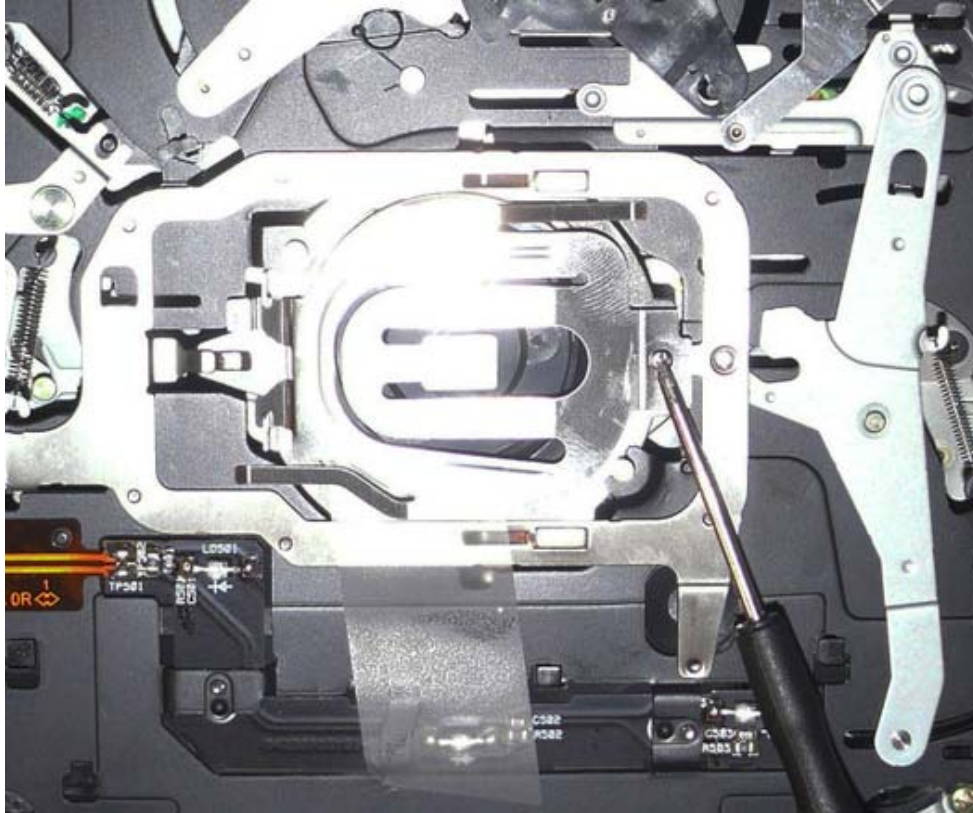
6. Repérez la lentille à l'aide d'une petite torche électrique. Elle se situe juste sous le point rouge. Pour y accéder et la nettoyer, passer le fameux coton tige imbibé du produit adéquat (préalablement aplati sinon il est trop gros) par la fente point vert. Finaliser par un petit coup d'air comprimé spécial électronique (**attention à ne pas geler la lentille avec l'air en bombe envoyé de trop près**). **NB : le liquide pour nettoyer les capteurs d'appareils photos numériques est idéal (bien qu'un peu cher).**

Il sera peut-être utile d'enlever le ressort (sous le point vert) pour pouvoir passer le coton-tige dans l'espace ainsi libéré. **Attention** il est fragile et il se perd facilement à l'intérieur du lecteur ! Ensuite il n'est pas simple à remettre en place sans un outil spécial (petit crochet avec manche) pour mettre les ressorts.



Si l'accès vous semble trop difficile, voir point numéro 7 page suivante !

7. **Mieux encore** : on peut **accéder directement à la lentille** en dévissant le cache chromé central. Cela évite de toucher au ressort et permet un nettoyage en douceur et beaucoup plus précis. On peut ainsi frotter la lentille avec beaucoup de précautions pour éviter d'abîmer son système de suspension **TRÈS** fragile.
- En dévissant la petite vis on a un accès direct à la lentille optique mais **attention cependant à ne pas la rayer** car la plaque tombe en la dévissant. Pour le remontage, maintenir la plaquette avec deux petits bouts d'adhésif de chaque côté à enlever une fois la vis en place. **Autant le dire tout de suite, le remontage de cette fichue plaque à ressort demande du doigté !!!**



La vue ci-dessus est celle d'un DVD d'Honda Accord mais ils sont semblables.

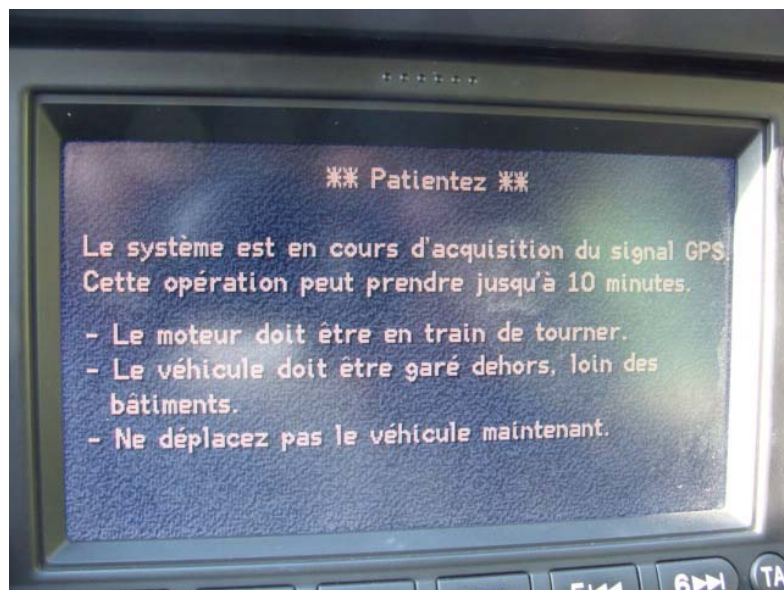
On obtient ensuite ceci :



8. Remontage de l'ensemble après nettoyage : j'espère que vous avez tenu compte du conseil donné en début de fiche. Un petit coup de bombe spéciale contacts électroniques (type désoxydant pour potentiomètres par exemple) sur tous les branchement avant remontage n'est pas superflu, ça évitera pas mal de faux contacts à l'avenir. Remettez aussi de la pâte thermique propre là où vous en avez vu (en bas à droite à l'intérieur de la face arrière en alu) avant de revisser les deux vis longues qui plaquent cette partie. **Ne pas oublier de rebrancher le ventilateur et la plaque électronique au remontage. Ne pas oublier de rebrancher toutes les connexions à l'arrière du bloc CD / DVD et les fils du warning sur la console.**

Résultat :

Après avoir remis le contact et le DVD de cartographie (bien nettoyé au chiffon doux), tout devrait fonctionner normalement, sauf si le lecteur du GPS avait un problème électronique. Réintroduire le N° de code de l'autoradio (5 chiffres), la langue, le système d'unités, puis profiter de l'attente pour régler les stations mémorisées de l'autoradio qui ont été effacées. Patienter plusieurs minutes...



Message de remise en route (quelques minutes).

Si le temps de remise en route est trop long et qu'un autre message apparaît disant que la réception du GPS n'est pas bonne, déplacez le véhicule et recommencez ailleurs (terrain dégagé sans antenne relais de téléphonie à côté). **Ne pas tenir compte du message disant de débrancher la batterie pour effacer la mémoire : on peut recommencer après avoir coupé le contact quelques instants.**



CQFD !

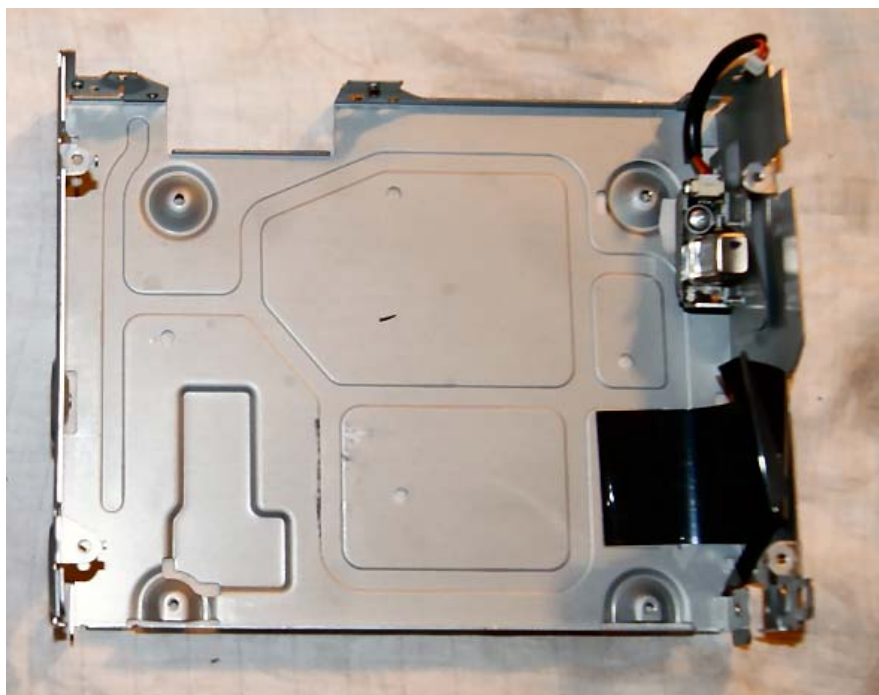
9. Si vous avez déjà usé de cette stratégie plusieurs fois et que la panne revient de plus en plus vite (ce qui est fréquent), il ne restera malheureusement plus que la solution de changer le lecteur du GPS Honda ou sa lentille (on peut s'en procurer par Internet sur des sites étrangers, généralement asiatiques).

Personnellement après deux nettoyages qui ont redonné du tonus au GPS pour quelques mois, et devant le retour de la panne, j'ai décidé de changer le lecteur DVD. J'ai réussi à me procurer un mécanisme complet de DVD Alpine DV36T02C auprès de la société Allway Electronic Co Ltd à Hong Kong pour 115 € (plus frais de douane et port : compter 35 % en sus). Il est arrivé extrêmement bien emballé et en parfait état par TNT en moins d'une semaine avec suivi sur Internet.

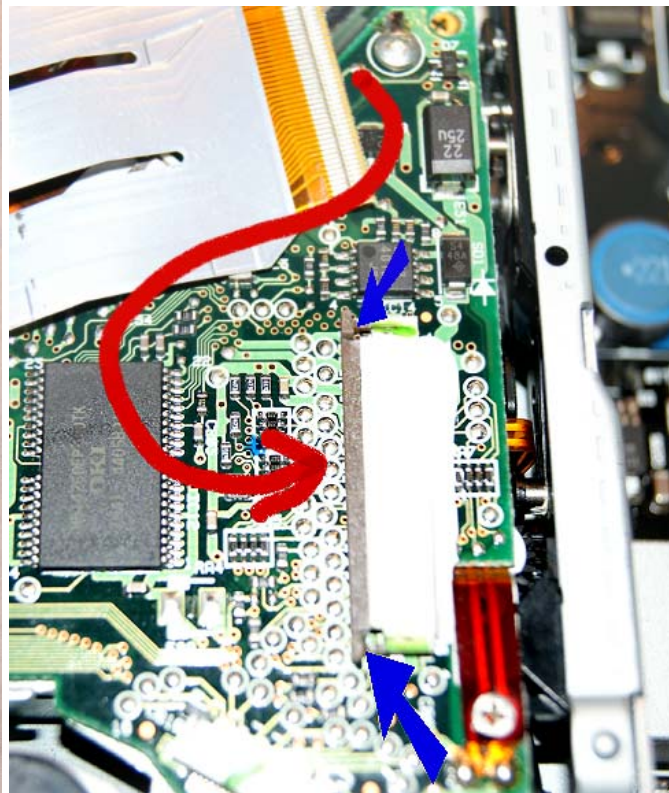
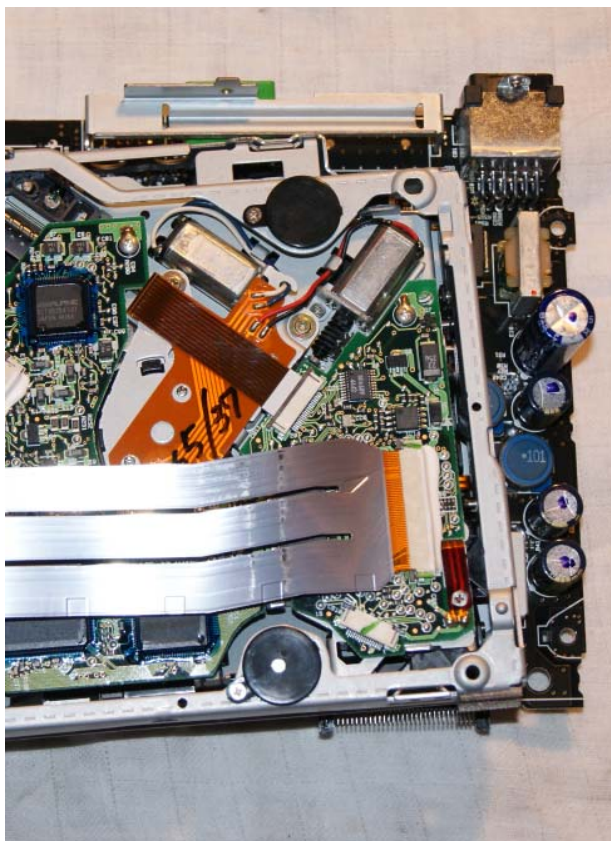


Même les marques vertes se ressemblent viendraient-ils de la même usine ?

Les étapes de la réparation sont les mêmes jusqu'au N°4 de cette fiche, mais arrivé à ce stade il faut remplacer l'ancien lecteur DVD par celui que vous avez reçu. Le remplacement s'effectue en démontant l'ancien lecteur de son berceau métallique (4 vis au fond de puits aux quatre coins) et en le débranchant de sa nappe. Pour cela il faut tirer vers l'arrière les deux taquets plastiques gris de la prise (flèches bleues sur la photo de droite page suivante). Ensuite on peut retirer la nappe délicatement.



Berceau métallique du DVD



Débranchement de la nappe clipsée dans la prise.

Refaites ensuite la manœuvre inverse avec le nouveau lecteur DVD (branchement en repoussant les deux taquets gris, revissage) et enfin passez à nouveau au point 8 de cette fiche.

Le changement complet de lecteur DVD s'effectue sans encombre. Durée des travaux environ 1 heure 3/4, remise en route du GPS comprise (c'est plus facile et plus rapide que le nettoyage de la lentille).

Conclusion :

Si cette fiche pratique ne vous a finalement pas inspiré et que vous ne vous sentez pas l'âme bricoleuse, il ne vous reste plus que deux solutions.

- La première consiste à aller faire changer le GPS en concession. Mais, le devis que j'ai obtenu personnellement auprès de mon concessionnaire Honda a de quoi faire tomber en pamoison : fin 2009 il s'élevait déjà à **2624,60€**. Si, si, vous avez bien lu : presque trois mille euros !!! À ce prix-là on peut tapisser tout son pare-brise de TomTom...
- L'autre possibilité est bien entendu d'acheter un GPS amovible d'une marque bien connue. Vous aurez à nouveau un GPS pratique et aux mises à jour simples, bien moins chères que celui d'origine. Mais hélas, cela ne vous rendra pas la main sur les réglages de l'autoradio du CRV (balance D-G AV-AR, tonalité, affichage etc.), ni sur ceux de l'horloge pour passer de l'heure d'été à celle d'hiver par exemple ou pour remettre l'heure après un changement de batterie. En effet, tout cela est lié à l'interface logicielle du GPS.

D'où l'intérêt de tout le bricolage qui précède.

Bonne méditation.